



FH Salzburg

Wissensbilanz 2021/22

Die Fachhochschule
in Zahlen

Technik
Gesundheit
Medien

Wissensbilanz 2021/22

1.9.2021 - 31.08.2022

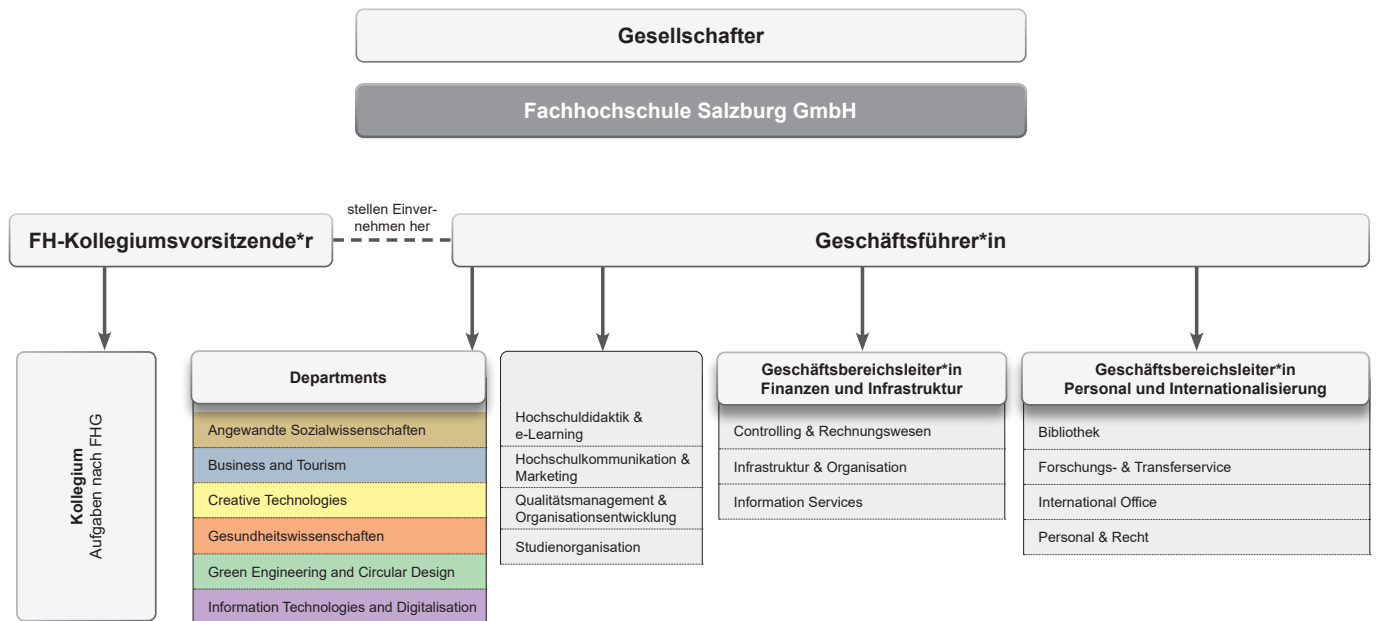
Mit der Wissensbilanz würdigt die Fachhochschule Salzburg jährlich die Leistungen ihrer Mitarbeiter*innen und zeigt gleichzeitig ihr intellektuelles Kapital als Schlüsselfaktor für ihre Innovationsfähigkeit sowie ihr nachhaltiges Wertschöpfungspotenzial auf.

Qualitätsmanagement

Die Qualität unserer Arbeit ist ein entscheidender Faktor für den Erfolg, die Marktposition und das Renommee der Fachhochschule Salzburg und ihrer Absolvent*innen. Aufgabe der FH Salzburg ist es, gemäß ihres Bildungsauftrages eine qualitativ hochwertige praxisbezogene Ausbildung auf Hochschulniveau zu gewährleisten, die ihren Absolvent*innen eine bestmögliche Vorbereitung auf ihr Berufsleben bietet oder eine entsprechende Karriereentwicklung unterstützt.

Zertifizierungen:





Das abgebildete Organigramm gilt seit 1.9.2022 (Bis 31.08.2022 hatte das bisherige Organigramm Gültigkeit)

Departments-Struktur

Angewandte Sozialwissenschaften <i>Applied Social Sciences</i>	Business and Tourism	Creative Technologies	Gesundheitswissenschaften <i>Health Sciences</i>	Green Engineering and Circular Design	Information Technologies and Digitalisation
Soziale Arbeit (BA)	Betriebswirtschaft (BA/MA)	Human-Computer Interaction (MA)	Biomedizinische Analytik (BA)	Design & Produktmanagement (BA/MA)	Applied Image and Signal Processing (MA)
Soziale Innovation (MA)	Innovation & Management im Tourismus (BA/MA)	MultiMediaArt (BA/MA)	Ergotherapie (BA)	Holztechnologie & Holzbau (BA)	Business Informatics (MA)
	KMU-Management & Entrepreneurship (BA)	MultiMediaTechnology (BA/MA)	Gesundheits- & Krankenpflege (BA)	Holztechnologie & Holzwirtschaft (MA)	Informationstechnik & System-Management (BA/MA)
			Hebammen (BA)	Smart Building (BA)	Wirtschaftsinformatik & Digitale Transformation (BA)
			Orthoptik (BA)	Smart Buildings in Smart Cities (MA)	
			Physiotherapie (BA)		
			Radiologietechnologie (BA)		

Beginnend mit dem Studienjahr 2022/23 (mit 1.9.2022) wurden die Studiengänge in 6 Departments gebündelt.

Leistungen in der Lehre	19/20	20/21	21/22
Anzahl Studiengänge	29	29	30
Anzahl Weiterbildungsangebote nach § 9 FHG	3	6	7
Anzahl Zertifizierungslehrgänge	2	1	3
Anzahl diverse Weiterbildungsangebote	3	4	2
Genehmigte Studienplätze gesamt	2.823	2.971	3.114
Anfänger*innen-Studienplätze pro Studienjahr	1.086	1.127	1.188
Bewerber*innen ² je Anfänger*innen-Studienplatz	2,8	2,9	3
Auslastung der Studienplätze	101 %	104 %	103 %
Betreuungsverhältnis ³	1:13	1:12	1:13
Abgehaltene Semesterwochenstunden ⁴	5.936	4.978	6.105
Abgehaltene Lehrveranstaltungsstunden ⁵	81.354	80.963	83.300
durch hauptberuflich Lehrende	39.092	38.577	39.586
durch externe Lehrende	42.262	42.386	43.714
Bachelor- & Masterarbeiten	1.413	1.420	1.471

² Bewerber*innen sind alle Personen, die sich beworben haben und zum Aufnahmeverfahren zugelassen wurden.

³ Das Betreuungsverhältnis errechnet sich aus dem Lehr- & Forschungspersonal inkl. Studiengangsleiter*innen zu aktiv Studierende eines Studienjahres.

⁴ 1 Semesterwochenstunde entspricht 14 Lehrveranstaltungsstunden.

⁵ 1 Lehrveranstaltungsstunde entspricht 45 Minuten.

Aufteilung der Studierenden in die jeweiligen Departments	19/20	20/21	21/22
Angewandte Sozialwissenschaften	220	215	214
Business and Tourism	820	857	845
Creative Technologies	461	515	524
Gesundheitswissenschaften	442	513	573
Green Engineering and Circular Design	527	571	564
Information Technologies and Digitalisation	382	426	439
Gesamt	2.852	3.097	3.159
Herkunft			
Studierende, Anzahl unterschiedliche Nationen	58	49	65
Studierende aus Salzburg	1.687	1.815	1.880
Studierende aus dem restl. Österreich	660	725	732
Studierende aus Deutschland	377	425	409
Studierende aus anderen Ländern	128	132	138
Alter			
Durchschnittsalter, BA-Studierende, berufsbegleitend / Vollzeit	27 / 23 Jahre	25 / 23 Jahre	28 / 23 Jahre
Durchschnittsalter, MA-Studierende, berufsbegleitend / Vollzeit	28 / 25 Jahre	28 / 27 Jahre	30 / 26 Jahre
Geschlecht			
Studierende (w/m/d)	51 : 49 : 00	52:48:00	53:47:00
Vereinbarkeit Arbeit/Studium			
Berufsbegleitend Studierende	855	909	868
Absolvent*innen			
Alumni (kumuliert)	11.109	12.013	12.974

	19/20	20/21	21/22
Mitarbeiter*innen			
Anzahl Mitarbeiter*innen (Personen)	400	407	418
Anzahl Mitarbeiter*innen Vollzeitäquivalente	310,7	315,8	320,8
Lehre & Forschung : Services : Organisation (%)	59:26:15	59:27:14	61:26:13
Externe Lehrende	970	963	1.016
Akademische Qualifikation des Lehr- & Forschungspersonals			
FH Professuren	66	65	65
Habilitiert	8	9	9
Promoviert	62	62	57
Diplom/Master	132	143	146
Bachelor	23	18	27
Alter			
Durchschnittsalter, Mitarbeiter*innen gesamt	39,9 Jahre	40,5 Jahre	40,9 Jahre
Geschlechterverhältnis			
Mitarbeiter*innen, gesamt (w/m/d)	54:46:00	54:46:00	54:46:00
Führungskräfte (w/m/d)	44:56:00	43:57:00	48:52:00
Fachhochschulkollegium (w/m/d)	14:86:00	36:64:00	36:64:00
FH-Professuren (w/m/d)	26:74:00	25:75:00	25:75:00
Mitarbeiter*innen, Akademie (w/m/d)	42:58:00	40:60:00	40:60:00
Mitarbeiter*innen, Verwaltung (w/m/d)	71:29:00	73:27:00	74:26:00
Vereinbarkeit Beruf und Familie			
Anteil Teilzeitbeschäftigte (%)	45	46	50
Verhältnis Teilzeitbeschäftigte, wissenschaftliche/nicht-wissenschaftliche MA	59:41:00	61:39:00	57:43:00
Verhältnis Teilzeitbeschäftigte (w/m/d)	66:34:00	65:35:00	63:37:00

Leistungen in Forschung und Transfer	19/20	20/21	21/22
Forschungsprojekte	103	95	102
davon Kooperationsprojekte	60	62	60
davon FHS als Lead	20	22	45
Projektvolumina in t €	€ 4.703	€ 4.788	€ 4.683
Forschungserlöse Drittmittel in t €	€ 3.739	€ 3.876	€ 3.664
Startup			
Startups aus der FH Salzburg (jährliche Neugründungen)	2	3	3
Startups aus der FH (kumuliert)	10	13	16
Startups, beratene Cases	38	29	34

Partnerschaften	19/20	20/21	21/22
Partnerhochschulen	150	163	171
Internationalisierung durch Vernetzung und Wissensaustausch			
Studierendenaustausch (Outgoings)	90	33	111
Studierendenaustausch (Incomings)	175	117	160
Auslandspraktika (Outgoings)	58	43	36
Lehrendenaustausch (Outgoings)	9	0	13
Lehrendenaustausch (Incomings)	13	3	17
Mitarbeiter*innenaustausch (Outgoings)	18	0	27
Mitarbeiter*innenaustausch (Incomings)	6	0	14

Hinweis: Starke Schwankungen insbesondere in den Bereichen Mobilität im Studienjahr 2020/21 erklären sich aus den massiven Änderungen der Rahmenbedingungen aufgrund von Covid-19.

Investitionen und Infrastruktur

Investitionen in t €	19/20	20/21	21/22
Lehre- und forschungsspezifische Investitionen	585	644	762
IT- und AV-Infrastruktur	691	671	308
Gebäudeinfrastruktur und sonstige Sachausstattung	5.955	854	1.674
Summe	7.231	2.169	2.744
Räumliche Infrastruktur			
Büro- & Lehrräume	349	362	368
Anteil der Lehrräume an Gesamtnutzfläche	45,4%	45,5 %	45,5%
Bibliothek			
Bücher & Medien	50.084	51.515	53.117
Zeitschriftenbestand (Exemplare)	30.315	31.840	33.211
Zugriffe gesamt über E-Medien	406.874	100.251	124.214
Digitale Medien	2.531	2.543	2.545
Ausleihen	42.378	28.440	27.378

Energie	19/20	20/21	21/22
CO ₂ -Einsparungen in Tonnen, Gesamt (in Tonnen)	55,2	49,9	51,3
davon durch Photovoltaikanlage (in Tonnen)	52,7	49,3	49,9
davon durch Umstellung auf energieeffiziente Anlagen (in Tonnen)	2,5	0,6	1,4
Nutzung öffentlicher Verkehrsmittel			
Anteil Mitarbeiter*innen mit Jobticket	19 %	21 %	26 %

Gesundheit & Soziales	19/20	20/21	21/22
Ausgaben für Gesundheitsförderung je Vollzeit-Mitarbeiter*in (in Euro)	44	29	57
Anzahl Veranstaltungen zum Thema Gesundheit	11	5	18
Teilnehmer*innen Sportprogramm	531	57	880

Hinweis: Starke Schwankungen insbesondere in den Bereichen Gesundheit und Fortbildung im Studienjahr 2020/21 erklären sich aus den massiven Änderungen der Rahmenbedingungen aufgrund von Covid-19.

Fachhochschule Salzburg GmbH
Urstein Süd 1
5412 Puch/Salzburg
T +43 50 2211-0

www.fh-salzburg.ac.at



Redaktionsschluss: Jänner 2023

Die FH Salzburg ist Mitglied der
Österreichischen
Fachhochschul-Konferenz

